

Rapport d'activité 2025



réseau
cler
PORTER L'ÉNERGIE
DE LA TRANSITION

cler
solutions
FILIALE DU RÉSEAU CLER

édito



Grâce aux multiples savoir-faire des équipes de Cler solutions, **2025 aura été une année majeure de déploiement des programmes Slime et Tims** dans les territoires au service d'une amélioration concrète de la vie des personnes en situation de précarité pour se loger ou se déplacer.

Marc Jedliczka
Président de Cler solutions



En 2025, le réseau Cler, porté par son équipe et ses adhérents, a continué à **s'affirmer comme un acteur majeur de la transition énergétique**. Les points marquants de 2025 : une forte mobilisation en faveur du développement de rénovations performantes visant à rendre les logements plus résilients et en faveur de la définition de stratégies de production de chaleur et d'électricité renouvelables.

Delphine Mugnier et Bruno Besançon
Coprésidente et coprésident du réseau Cler



Sommaire

Stratégie 2030
p.3

Dans le rétro
du réseau Cler
p.4

Favoriser la montée
en compétences des
professionnel·les de la
transition énergétique

Faire dialoguer
les acteurs pour
lever les freins
sur le terrain

Faire avancer
la transition juste

Des récits de terrain
pour rendre la transition
énergétique visible
et désirable

Le réseau **des adhérents**

Dans le rétro
de Cler solutions
p.10

Cler solutions:
des programmes à impact

pour lutter contre
la précarité

Programme Slime:
une dynamique renforcée
en 2025

Programme Tims:
changement d'échelle
dans la lutte contre
la précarité-mobilité

Bilan
financier
p.14

Ours

Conception : réseau Cler

Rédaction : Julien Ferdinand

Création graphique : Mathilde Gayet - Kreion Studio

Secrétariat de rédaction : Marie Pêcheur-Roos

Photos : Clara DeAlberto, Arnaud Codazzi, Elise Laperdrix/FPL,
Franck Beloncle, Charlotte Martin

Date de publication : Juin 2026

Couverture : Estelle Offroy, Franck Beloncle (4^e de couverture)



Stratégie 2030: un nouveau cap au service de notre impact

La stratégie 2030, adoptée en 2025 à l'issue d'un travail collectif mené tout au long de 2024, marque une étape structurante pour le réseau Cler. Elle se traduit par une organisation en trois entités complémentaires, conçue pour renforcer l'efficacité et la complémentarité de nos actions.

La stratégie 2030 a été adoptée à l'assemblée générale de 2025. Quels impacts pour la structuration du réseau Cler et de Cler solutions ?

Anne Auclair : La stratégie 2030 accompagne une transformation de notre structure, le passage d'une à trois entités complémentaires : le groupement d'employeurs GE groupe Cler, le réseau Cler et sa filiale Cler solutions. Chacune est dotée de sa propre raison d'être et de formes juridiques distinctes. La stratégie nous prépare aux risques à venir, en conciliant justice sociale et enjeux écologiques, et s'appuie sur la force du réseau et des alliances. Elle constitue la boussole de l'ensemble de nos décisions en matière d'organisation et de développement pour nos trois structures.

Quel rôle joue chacune des trois structures ?

Alexis Monteil-Gutel : Chaque structure a son propre rôle : le réseau Cler est une association agréée pour la protection de l'environnement, tête de réseau nationale qui fédère près de 300 structures et porte une vision politique de la transition juste par les territoires. Cler solutions est une filiale à 100 % du réseau Cler, qui accompagne les collectivités et les acteurs des territoires avec des solutions concrètes, aujourd'hui les programmes Slime et Tims. Le groupement d'employeurs, lui, sécurise les richesses humaines et les compétences.

Anne Auclair : Le fait que chacune de ces structures se distingue par un modèle juridique propre permet de clarifier nos rôles et ouvre surtout de nouvelles perspectives pour le développement de nos activités.

Comment cette stratégie 2030 s'inscrit-elle dans la continuité de nos actions ?

Anne Auclair : La stratégie 2030 s'inscrit dans la continuité de notre engagement historique : accélérer une transition énergétique juste et adaptée aux réalités des territoires. Construite avec nos membres, elle s'appuie sur les valeurs fondatrices du réseau Cler, comme la coopération, afin de rester fidèle aux besoins du terrain.

Alexis Monteil-Gutel : Elle vient consolider nos modes d'action et renforcer notre impact collectif auprès des acteurs locaux. Enfin, elle nous donne un nouveau cap et de nouveaux leviers pour développer des projets sur des enjeux émergents, comme la santé environnementale ou le bien-vivre chez soi à tout âge.



Anne Auclair
Directrice
du réseau Cler



Alexis Monteil-Gutel
Directeur de
Cler solutions

Favoriser la montée en compétences des professionnel·les de la transition énergétique

En 2025, le réseau Cler accompagne la professionnalisation des acteurs de la transition énergétique en les formant et en les outillant, afin de lever les freins opérationnels.

Élus locaux : un parcours de sensibilisation sur les énergies renouvelables

En 2025, le réseau Cler, en partenariat avec l'Association des maires ruraux de France et Intercommunalités de France, a lancé la deuxième édition du parcours d'initiation des élus locaux aux énergies renouvelables : « Les énergies renouvelables : une chance pour mon territoire ! » Destiné aux élus souhaitant monter en compétences, ce programme donne les clés pour mieux comprendre, planifier et piloter des projets d'énergies renouvelables adaptés aux réalités de terrain. Ce nouveau parcours a proposé à plus de 350 participants quatre modules thématiques de mars à juillet : idées reçues, planification, participation citoyenne et retombées locales. Webinaires, ressources pédagogiques et échanges entre pairs accompagnent concrètement la montée en compétences des participants et participantes et renforcent leur pouvoir d'agir au service de la transition énergétique locale. Une recette qui fonctionne : 90 % des personnes qui ont répondu au questionnaire d'évaluation recommandent le parcours.

Dans le **rétro** du réseau **Cler**

J'ai appris beaucoup et ce parcours a confirmé la nécessité pour nos communes d'agir et de développer les énergies renouvelables.

Un participant du parcours



Des retours du terrain pour inspirer

Le réseau Cler a publié cette année plusieurs nouveaux retours d'expérience dans sa collection « S'inspirer ». Ces publications donnent à voir des démarches locales innovantes : concertation citoyenne à grande échelle dans le Briançonnais, projet « Paysages énergétiques » dans

le Grand Longwy pour croiser énergie et paysage, démarche du Bonheur Local Brut portée par le PETR Figeac Quercy Vallée de la Dordogne, ou encore stratégie pionnière de sobriété numérique en Bretagne. Autant d'expérimentations qui illustrent des résultats concrets et inspirants sur les territoires.



juin
Rencontres du réseau Cler, les 17 et 18 juin à Toulouse

septembre
Rencontres des Territoires à énergie positive (TEPOS) les 24, 25 et 26 septembre à Chemillé-en-Anjou

novembre
Les rencontres du RAPPEL, le 6 novembre 2025 à Paris

décembre
La journée Plan de paysage de la transition énergétique, le 16 décembre 2025 à Paris

Quatre temps forts qui ont rythmé l'année du réseau Cler

Faire dialoguer les acteurs pour lever les freins sur le terrain

Tout au long de l'année, le réseau Cler a encouragé le dialogue et le partage d'expertise entre professionnels de la transition énergétique. Cette dynamique d'échange a permis de faire converger les visions afin de porter collectivement une transition durable et juste.



Christian Couturier,
membre du conseil
d'administration du
réseau Cler et directeur
de Solagro

Porteurs de projets d'énergies renouvelables et défenseurs du patrimoine jouent dans la même équipe. Ils sont tout autant attachés au développement durable, à la défense de l'environnement et à la volonté d'atténuer les enjeux du changement climatique.



Faire dialoguer patrimoine et énergies renouvelables

Face au retard du déploiement des énergies renouvelables, le réseau Cler a rassemblé en 2025 les acteurs parfois opposés de l'énergie territoriale et du patrimoine et du paysage dans une démarche collective pour favoriser un développement plus harmonieux des projets. Autour d'un comité de rédaction réunissant une vingtaine de structures, aux côtés de l'ADEME et de la Banque des Territoires, ces acteurs ont croisé leurs expertises à partir d'une étude confiée au cabinet Transitions, nourrie d'analyses, de retours d'expérience, de six études de cas et de douze entretiens. Ce travail a permis de mieux comprendre les freins, mais aussi de faire émerger des convergences. Il a surtout abouti à cinq propositions concrètes, validées collectivement, pour mieux articuler énergies renouvelables, patrimoine et paysage. Réunies dans une publication dédiée et valorisées lors d'une conférence de presse, elles posent les bases d'un dialogue durable et d'une coopération renforcée entre ces mondes.

Énergies renouvelables et biodiversité : quand deux mondes se rencontrent

Les énergies renouvelables sont à la fois une solution pour la lutte contre le changement climatique et une pression supplémentaire sur la biodiversité. Le risque est grand que la protection de la biodiversité soit un argument de plus pour rejeter sans distinction le déploiement des énergies renouvelables. Il est donc nécessaire de nourrir le dialogue entre acteurs de la protection de la nature et promoteurs des énergies renouvelables pour construire progressivement les conditions acceptables du développement EnR que le réseau Cler appelle de ses vœux. En 2025, le réseau Cler, aux côtés d'ECLR Occitanie, de France Nature Environnement Occitanie, de la LPO Occitanie et de WWF France, a ainsi lancé une série de rencontres de terrain pour proposer aux différentes parties prenantes de faire un pas de côté et proposer un espace d'échanges propice à la rencontre humaine, la prise de recul sur les enjeux soulevés et la compréhension du cadre de contraintes de chacun et chacune. Trois journées ont été organisées en Occitanie autour d'installations en fonctionnement depuis plusieurs années : le 11 avril à Brengues autour d'un parc photovoltaïque citoyen, le 21 mai à Arfons autour d'un parc éolien et le 3 juin à Tresserre autour d'un projet agrivoltaïque. Soutenues par l'ADEME et la Région Occitanie, elles ont rassemblé une grande diversité d'acteurs : de nombreux porteurs de projets, des écologues, des associations de protection de la nature, des bénévoles de l'énergie citoyenne et quelques élus et services de l'État. Ces temps d'échange privilégiés ont permis de partager une compréhension commune des enjeux en matière d'énergies renouvelables et de biodiversité, et d'explorer les freins à un dialogue constructif. Nombreux sont les participants à vouloir contribuer activement à renouer le dialogue !



Charlotte Tardieu,
responsable du pôle
Territoire au réseau
Cler

*L'envie de contribuer à un **dialogue apaisé et constructif** était perceptible et les échanges étaient riches et sincères.*



Faire avancer la transition juste

Alors que les énergies renouvelables sont de plus en plus menacées, la rénovation énergétique subit elle aussi de fortes attaques, notamment contre MaPrimeRénov'. Ces remises en cause font craindre un recul massif de la France sur la transition énergétique, au détriment des ménages les plus modestes. Face à cette situation, le réseau Cler se mobilise pour défendre des politiques ambitieuses et faire entendre sa voix.

Un plaidoyer pour financer une transition juste

En 2025, le réseau Cler a défini comme priorité de son plaidoyer la question du financement d'une transition énergétique juste. Dans cette perspective, il a joué un rôle clé dans l'élaboration de propositions structurantes pour accompagner la transition énergétique. Cette priorité s'est notamment traduite par la publication du policy brief « Comment financer la transition juste en France », par un numéro du magazine *Notre énergie* consacré au financement de la transition énergétique, ainsi que par une campagne dédiée. À travers ces travaux, le réseau Cler a défendu une approche équitable du financement. Au cœur de cette démarche, **une proposition forte : faire en sorte que pour chaque euro d'argent public investi, un euro soit redistribué sous la forme d'un revenu carbone universel et progressif**. L'objectif est clair : soutenir en priorité les ménages les plus vulnérables tout en facilitant l'accès à des solutions durables comme la rénovation énergétique ou des modes de transport moins polluants. Ce travail de plaidoyer, déployé tout au long de l'année 2025 à l'échelle française et européenne, a permis de porter ces enjeux dans l'agenda politique. À la clé : près d'une dizaine de réunions de plaidoyer avec les ministères français (dont plusieurs cabinets ministériels), une tribune publiée dans le média spécialisé européen Revolve, plus de dix retombées presse dans des médias spécialisés, ainsi que la participation à des échanges européens avec de nombreux acteurs (T&E, Institut Jacques Delors, CAN Europe, etc.).



Étienne Charbit,
responsable de projets
Europe au réseau Cler

Cette proposition du réseau Cler permet de protéger les plus vulnérables à court terme en rendant plus accessible la rénovation énergétique, l'accès à un véhicule moins polluant grâce au leasing social, et d'améliorer leur qualité de vie à plus long terme.



Le réseau Cler fait entendre sa voix

Le réseau Cler contribue aux travaux du Conseil supérieur de l'énergie (CSE), du Conseil supérieur de la construction et de l'efficacité énergétique (CSCEE), du Plan Bâtiment Durable et de la commission nationale des aides de l'ADEME pour promouvoir une transition énergétique ambitieuse et juste.

Il participe également au comité de pilotage France Rénov' (Anah) et au comité des acteurs Mon Accompagnateur Rénov', où il porte la voix des territoires et éclaire les politiques publiques.



x3

L'Alliance pour l'énergie locale appelle à multiplier par trois la part de projets d'énergies renouvelables aux mains des collectivités, des citoyens et des citoyennes d'ici 2030

Une Alliance pour s'unir et se mobiliser en faveur des énergies renouvelables locales

Créée en 2025 en amont des élections municipales, l'Alliance pour l'énergie locale fédère 12 organisations engagées dans les domaines de la protection de l'environnement, de l'énergie, des territoires et de l'économie sociale et solidaire. Elles portent l'objectif d'augmenter la part des projets d'énergies renouvelables aux mains des collectivités territoriales et des citoyen·nes à l'horizon 2030. Pour atteindre cet objectif, l'Alliance pour l'énergie locale se mobilise pour obtenir un cadre législatif et réglementaire qui encourage le développement des projets d'énergies renouvelables locales, ainsi que des moyens humains et financiers qui permettent l'acquisition des compétences nécessaires.



Avec le Collectif Rénovons, le réseau Cler monte au front pour **défendre une rénovation pour tous et toutes**

Face aux incertitudes entourant le dispositif MaPrimeRénov', le réseau Cler s'est mobilisé aux côtés du Collectif Rénovons pour défendre une politique de rénovation énergétique ambitieuse, inclusive et accessible à tous les ménages. La politique de « stop and go » menée par le gouvernement, conjuguée à la baisse des aides de MaPrimeRénov', fragilise le service public de la rénovation, au risque de freiner la dynamique engagée. À travers ses prises de parole publiques et ses analyses, le réseau a défendu en 2025 la nécessité d'un dispositif stable et pérenne pour accélérer la rénovation des logements.



Delphine Mugnier,
coprésidente
du réseau Cler

*Les rénovations performantes, traitant plusieurs postes en une seule intervention coordonnée, permettent **des économies d'énergie durables.***



Christophe Robert,
délégué général de
la Fondation pour
le logement des
défavorisés

*Aux côtés du réseau Cler et d'une vingtaine de partenaires, la **Journée contre la précarité énergétique** est l'occasion pour la Fondation pour le logement des défavorisés de réaffirmer son engagement pour faire de cet enjeu une priorité.*



Faire de la lutte contre la précarité énergétique une priorité

Cette année encore, le réseau Cler était membre du comité de pilotage de la Journée contre la précarité énergétique (JCPE), organisée le 18 novembre 2025. Cette mobilisation collective, menée avec une vingtaine de partenaires, permet de donner de la visibilité à cet enjeu majeur et de valoriser les actions concrètes menées sur le terrain, à l'heure où 36 % des ménages rencontrent des difficultés pour payer leurs factures de gaz et d'électricité. Au total, 195 événements ont été organisés partout en France. La journée a également bénéficié d'une large couverture médiatique avec près de 200 articles, reportages et annonces dans la presse nationale et régionale.

Des récits de terrain pour rendre la transition énergétique visible et désirable

En 2025, le réseau Cler a mené un projet de mise en récit de la transition énergétique dans la presse quotidienne régionale et les médias nationaux, grâce au soutien de la Fondation européenne pour le climat. L'objectif : rendre la transition énergétique visible et désirable en mettant en avant des récits positifs, concrets et incarnés, issus du terrain.

Cette initiative s'inscrit dans un contexte où la désinformation sur les énergies renouvelables et la rénovation énergétique reste élevée, avec plus de 500 fake news recensées entre janvier et août 2025*. L'enjeu : faire émerger de nouveaux porte-parole de la transition : habitant-es, élu-es locaux, professionnel-les des collectivités et entreprises, afin de raconter la transition à partir de vécus réels. « *Nous souhaitons montrer la diversité des engagements et les bénéfices concrets des projets de rénovation énergétique et d'énergies renouvelables sur les territoires* », raconte Célia Le Postec, responsable des relations presse au réseau Cler. L'initiative a été expérimentée dans six régions : Grand-Est, Bourgogne-Franche-Comté, Auvergne-Rhône-Alpes, Occitanie, Nouvelle-Aquitaine et Pays de la Loire. Elle s'est appuyée sur un travail de collecte de récits auprès des adhérents du réseau Cler et des acteurs locaux de la transition énergétique.

Donner la parole aux acteurs de terrain pour lutter contre la désinformation

Dans un contexte électoral marqué par des débats intenses sur la transition énergétique, ce projet répond à un besoin d'éclairage du débat public en donnant la parole à celles et ceux qui vivent les transformations sur le terrain. Il contribue ainsi à renforcer l'esprit critique et à lutter contre la désinformation en proposant une information incarnée et vérifiable. Ce projet se distingue dans un paysage médiatique où seuls 5 % du temps d'antenne sont consacrés aux enjeux environnementaux*. Le traitement de ces sujets reste souvent événementiel ou conflictuel, laissant peu de place au journalisme de solutions. En valorisant des récits positifs, le réseau Cler propose une autre manière de raconter la transition énergétique.

* Source : Observatoire des médias sur l'écologie (OME)

LA DÉPÊCHE

9^e Rencontres énergie et climat : quatre projets lotois innovants mis à l'honneur

Libération



ÉCOLOGIE

Rénovation énergétique : dans la Loire et le Rhône, « on veut montrer que ça ne concerne pas que les métropoles »

Les grandes villes françaises sont souvent en première ligne sur les travaux énergétiques. Mais certains villages ruraux, comme Chevrières et Saint-Symphorien-sur-Coise, font également le choix d'y investir de grandes sommes malgré leurs budgets plus limités.

LE PROGRÈS

RHÔNE

Comment ces entreprises veulent-elles produire de l'électricité pour les habitants de leur commune ?

Dans la zone artisanale des Garelles à Bessenay, Comotec et Cerifrais se lancent dans l'autoconsommation collective. Les panneaux solaires en cours d'installation doivent permettre d'assurer leur besoin en énergie tout en alimentant différents acteurs locaux.

LA TRIBUNE

Énergies renouvelables : les projets « citoyens » se déploient malgré les obstacles

Alors que la France accuse un retard dans le déploiement des énergies renouvelables, le modèle citoyen a le vent en poupe. C'est notamment le cas dans les Pays de la Loire, malgré de nombreux freins administratifs ou financiers.

la Gazette

CRISE POLITIQUE

Transition énergétique : face aux incertitudes, les élus locaux veulent maintenir le cap



Aux Rencontres des Territoires à énergie positive, organisées par le réseau Cler du 24 au 26 septembre, les élus locaux ont refusé l'attentisme. Ils cherchent désormais des solutions pour poursuivre la transition écologique.



51

récits collectés

sur les énergies renouvelables, la rénovation énergétique

51

retombées presse

(35 retombées web, 8 presse écrite, 6 radio et 2 TV)

Le réseau des adhérents



16
nouvelles structures
adhérentes en 2025



274
structures
adhérentes
en 2025

5

commissions
thématiques
relais du terrain

22

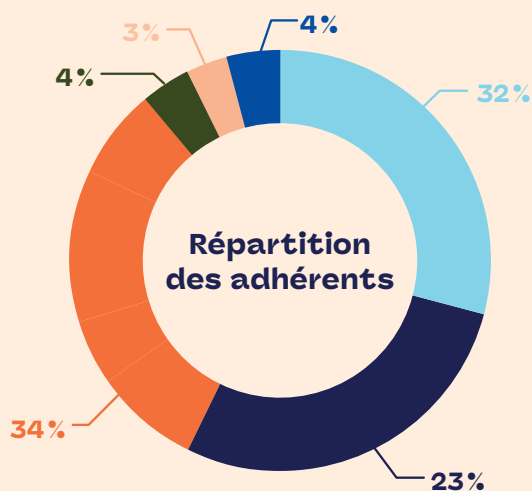
structures membres
du conseil d'administration



représentatives
de la diversité
des structures
(associations, collectivités,
entreprises, etc.) engagées
dans la transition énergétique
dans toute la France

1 structure
adhérente sur **5**

est impliquée dans les
instances de gouvernance
(commissions, conseil
d'administration ou bureau)



Répartition
des adhérents

● **Collège A :**

les acteurs à statut associatif loi 1901, sauf les associations de collectivités

● **Collège B :**

les entreprises (SA, SAS, SARL, EURL, SEM, SCOP, SCIC) et organismes professionnels associés

● **Collège C :**

les communes, les associations de collectivités, les SPL et les EPCI, sauf les métropoles

● **Collège D :**

les métropoles, les Départements et les Régions

● **Collège E :**

les réseaux, fédérations ou unions d'envergure nationale

● **Collège F :** les autres établissements de droit public (universités, groupements d'intérêt public)

Grâce au réseau Cler, j'ai pu rencontrer et collaborer avec des acteurs nationaux partageant mes problématiques afin

d'imaginer un modèle durable pour le solaire résidentiel, de partager les bonnes pratiques, outils et idées dans un cadre structuré et motivant : implication des EPCI, autoconsommation individuelle et collective, stockage, etc.

Étienne Vaudet,

chargé de mission à Solaire en Nord, membre de la commission Énergies renouvelables et du groupe de travail photovoltaïque résidentiel



Dans le
rétro
de

cler
solutions

Cler solutions : des programmes à impact pour lutter contre la précarité

Cler solutions conçoit et pilote des programmes complexes pour lutter contre la précarité énergétique dans les domaines du logement et de la mobilité. Des actions qui ont un impact réel sur la vie de toutes et tous.

Dans un contexte de hausse des prix de l'énergie et d'urgence sociale et climatique, Cler solutions porte des programmes à impact, qui permettent de fournir un accompagnement à des collectivités, à des associations et à des partenaires publics dans la mise en œuvre d'actions concrètes.

Dans le champ du logement, Cler solutions intervient sur la précarité énergétique à travers le programme Slime, lancé en 2013 et prolongé jusqu'en 2027. Avec ce programme, Cler solutions propose aux collectivités un parcours complet, de l'identification des ménages à leur accompagnement vers des solutions concrètes, pour plus de confort dans leur logement, des

économies d'énergie et sur les factures.

Dans celui de la mobilité, elle accompagne le développement de solutions durables et inclusives au sein des territoires pour favoriser l'accès aux services essentiels au travers du programme Tims en 2023. Ce programme est porté en partenariat avec le Réseau Mob'In – les acteurs territoriaux de la mobilité inclusive, Auvergne-Rhône-Alpes Énergie Environnement (AURA-EE) et le Réseau des agences régionales de l'énergie et de l'environnement (RARE). Financés par les certificats d'économies d'énergie (CEE), ces programmes permettent aux ménages vulnérables d'accéder aux solutions durables et d'accélérer la transition énergétique.

mars

Premier webinaire ouvert à tous et à toutes, sur les fondamentaux de la mobilité durable et inclusive

mai

Publication du Manifeste « Notre vision et nos solutions pour une mobilité durable et inclusive ». À travers ce document, les quatre porteurs du programme Tims partagent leur vision et proposent des solutions concrètes pour une mobilité à la fois durable et accessible à toutes et à tous

juin

Première Rencontre Tims en présentiel, pour réunir et faire monter en compétences les professionnel·les de la mobilité durable et inclusive

Les faits marquants du programme Tims

Avant la mise en place d'actions Tims sur notre territoire, seule une ligne de bus traversant deux fois par jour le territoire existait. **Les solutions de transport solidaire mises en place ont trouvé leur public et sont devenues incontournables pour les habitants ayant le plus de difficultés à se déplacer.**

Une personne de l'association Re Bon



Le programme Slime est un outil de justice sociale qui permet aux ménages de parvenir à limiter les impayés ou à régler les litiges avec des fournisseurs d'énergie, et de rompre avec l'isolement.

Solenn,
chargée de visite en Loire-Atlantique



2025 EN CHIFFRES

Le programme Slime

12 671 ménages
accompagnés

56 collectivités
déployant un dispositif Slime

18 ambassadeurs Slime
couvrant la totalité du territoire (hors outre-mer)

Le programme Tims

69 projets locaux

9 territoires
de mobilité durable et inclusive

300 personnes
engagées dans le programme

octobre

Publication du guide « Repères pour dimensionner son dispositif Slime », un guide à destination des territoires engagés contre la précarité énergétique

novembre

Mise en ligne du nouveau site Web du programme afin de mieux informer et accompagner les collectivités

novembre

Rencontre nationale des acteurs engagés contre la précarité énergétique, un temps de partage et d'échange entre collectivités engagées dans le programme Slime

Les faits marquants du programme Slime

Programme Slime : une dynamique renforcée en 2025

Cler solutions s'engage à déployer le programme Slime, prolongé pour deux ans début 2025, et à renforcer sa visibilité.

Prolongé début 2025, le programme Slime a amorcé une nouvelle phase de développement tournée vers la prospection. L'objectif est clair : élargir son périmètre d'action en nouant de nouveaux partenariats et en impliquant davantage de collectivités. Cette dynamique repose sur une présence accrue lors d'événements, dans une logique de coopération avec les acteurs locaux, mais aussi de sensibilisation des publics et des professionnels.

Pour la première fois, le programme était présent au Salon des Maires, à l'occasion d'un atelier commun avec le programme Bail' Rénov. Ce temps a notamment permis au CCAS de Grenoble de témoigner de la mise en place du dispositif sur son territoire. Le programme a également été présent aux rencontres TEPOS, à une masterclass des rencontres de l'Anah. Et enfin, aux rencontres de l'Association des élus des territoires d'outre-mer où le programme Slime a été mieux identifié, afin que d'autres territoires ultramarins que La Réunion puissent s'emparer de ce dispositif.

Pour soutenir cette ambition, plusieurs outils ont été déployés : un nouveau site Web, un guide pour aider les collectivités à calibrer leur dispositif Slime et des webinaires de découverte. Ces ressources facilitent l'appropriation du programme pour les territoires engagés ou souhaitant s'engager. À la clé : un réseau consolidé et un impact amplifié, afin que les collectivités soient mieux outillées dans leur action de lutte contre la précarité énergétique.

Enfin, en 2025, un nouvel appel à financeurs CEE conduit à l'arrivée d'Engie et Enercoop. Ils rejoignent Distridyn, EDF et Gaz de Bordeaux. Ces financeurs participent à faire connaître le programme Slime dans leurs réseaux respectifs.



Jacqueline Arcanger,
vice-présidente
de la commission
Environnement au
Département de la
Mayenne

**Nous avons accompagné
450 ménages très
modestes par an,
réalisé 30 rénovations
performantes avec un
reste à charge quasi nul !**



**J'ai reçu de très bons
conseils qui m'ont aidé à
diminuer mes factures,
passant de plus de 120 €
à moins de 80 € par mois.**

Delphine,
bénéficiaire du programme Slime
accompagnée par le Département
de la Gironde



**+ de
3400**
visites Slime
à la Réunion en 2025



66
retombées presse
en 2025, dont 36 au
mois de novembre
à l'occasion de la
Journée contre la
précarité énergétique

Programme Tims: changement d'échelle dans la lutte contre la précarité-mobilité

En 2025, le programme Tims intensifie son action sur les territoires en renforçant son accompagnement, son animation de réseau et en développant ses propres ressources. Une montée en puissance au service d'une mobilité durable et inclusive.

Former les professionnel·les de la mobilité durable et inclusive pour construire les territoires de demain

2025 a été l'année du déploiement des formations du programme Tims. Au total, 27 conseillers/conseillères en mobilité durable et inclusive et 29 chargé·es de développement territorial de la mobilité durable et inclusive ont bénéficié d'une formation. Deux métiers qui jouent un rôle clé dans la structuration du secteur de la mobilité durable et inclusive.



Giulia Fiscato,
conseillère en mobilité durable et inclusive
ayant suivi la formation

Les compétences acquises dans la formation sont immédiatement mobilisables. Elles nous servent au quotidien.



Rencontres Tims 2025: une première édition pour se retrouver

Les Rencontres Tims 2025 ont marqué un tournant avec leur première édition en présentiel, réunissant plus de 150 acteurs engagés pour la mobilité durable et inclusive. Ce temps fort a permis de croiser les regards sur les enjeux de justice sociale et de transition écologique, tout en partageant des retours d'expérience inspirants venus des territoires.



Le programme produit ses premières ressources



Tims continue de développer son centre de ressources et produit désormais ses propres ressources. Guides, retours d'expérience et fiches thématiques viennent enrichir l'offre existante et faciliter le passage à l'action

des acteurs locaux. 2025 a été notamment l'année de la sortie de notre Manifeste, qui décrit la vision de la mobilité durable et inclusive portée par les acteurs et actrices du programme Tims.

69 projets qui continuent de croître

La montée en puissance du programme se traduit par le renforcement de 69 projets à travers toute la France et de neuf territoires de mobilité durable et inclusive, engagés pour repenser la planification de leur politique de mobilité en y associant les habitants. Ces initiatives créent des ponts entre mobilité durable et inclusion sociale et proposent des solutions concrètes adaptées aux réalités locales. Cette montée en compétences passe notamment depuis juillet 2025 par l'accompagnement de certains des porteurs de projets par la Banque des Territoires qui met à leur disposition des moyens en ingénierie et un appui analytique et méthodologique.



Chloé Mathieu,
secrétaire générale de la Direction régionale
Hauts-de-France – Banque des Territoires –
Groupe Caisse des Dépôts

Le programme Tims est un formidable accélérateur de projets à fort impact, tant social que territorial et écologique.

Il s'inscrit ainsi parfaitement dans les priorités de la Banque des Territoires. C'est la raison pour laquelle nous avons décidé de mobiliser de l'ingénierie afin de permettre à ces projets de s'inscrire dans la durée.



Bilan financier

L'année 2025 s'inscrit dans une phase de transformation du réseau Cler, désormais structuré autour de trois entités complémentaires : l'association réseau Cler, Cler solutions et le groupement d'employeurs. Dans un contexte de contraction des financements publics, les résultats appellent à poursuivre les efforts engagés, tout en s'appuyant sur des partenariats financiers confirmés pour les prochaines années.

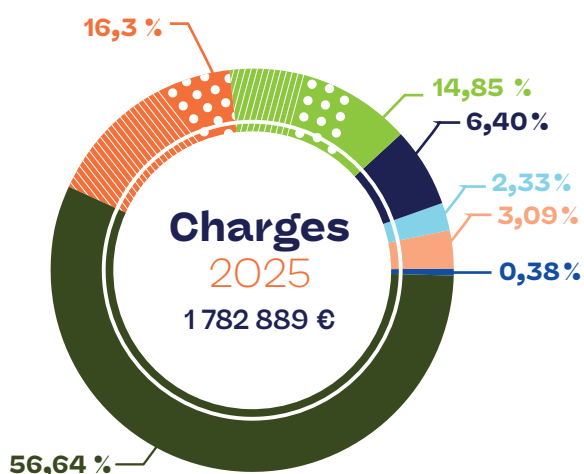


Eduardo Palmieri,
directeur administratif et financier

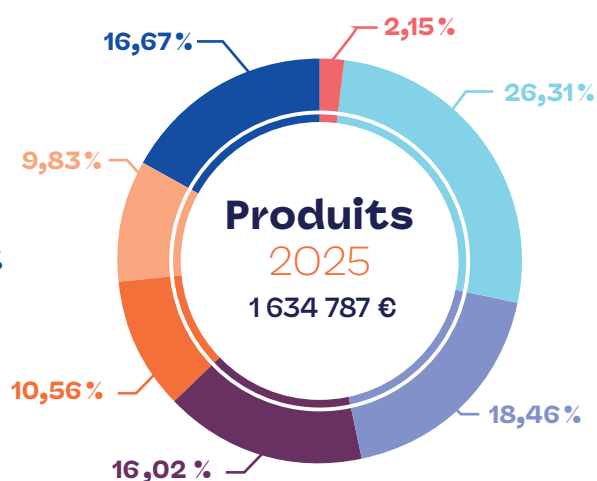
La création d'un groupement d'employeurs et de la filiale Cler solutions a transformé l'organisation du réseau Cler. 2025 aura été l'année de l'opérationnalisation de ce nouveau fonctionnement avec la mise en place d'outils à même de piloter ces trois structures.



Résultat 2025 - 148 102 €



- Ressources humaines
- Prestations & études externes dont
 - ▨ Achats d'études et prestations (79 %)
 - ▨ Honoraires (juridiques, CAC, EC...) (21 %)
- Fonctionnement & structure dont
 - ▨ Locations immobilières (44 %)
 - ▨ Charges locatives (25 %)
- Déplacements, événements & représentation
- Autres/exceptionnels
- Taxes & contributions
- Refacturation des frais généraux



- Subventions publiques
- Mécénats et dons
- Contributions et projets spécifiques
- Cotisations et adhésions
- Autres
- Refacturation des frais généraux
- Activité économique



Stéphane Baly,
trésorier du réseau Cler

Avec un déficit de l'ordre de 148 000 € et la baisse accrue de subventions publiques, le réseau Cler met en place un plan d'action : stratégie de développement, mutualisation des compétences et réduction des dépenses pour un équilibre des comptes à horizon 2027.



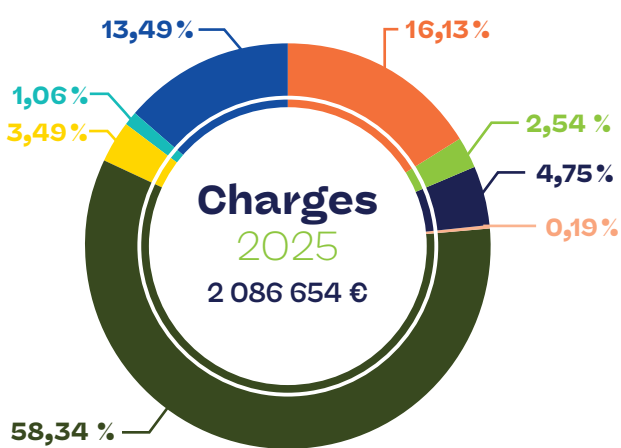
Marc Jedliczka,
président de Cler solutions

Le résultat 2025 de Cler solutions est marqué par une correction comptable exceptionnelle et non récurrente liée à la renégociation de la convention pluriannuelle Slime (conformément aux règles comptables en vigueur). Hors cet élément, l'activité courante est à l'équilibre. La convention Slime 2026-2027, signée et sécurisée, confirme l'engagement des financeurs à nos côtés pour les deux prochains exercices.



Résultat 2025

-179 556 €



- Ressources humaines
- Prestations & études externes
- Refacturation des frais généraux
- Déplacements, événements & communication
- Honoraires & expertise
- Fonctionnement & structure
- Frais fixes et divers
- Autres/exceptionnels



- Activité économique dont
 - ▨ Tims (42 %)
 - ▨ Slime (58 %)
- Subventions publiques
- Autres/exceptionnels

Le réseau Cler est une association nationale, agréée pour la protection de l'environnement, qui rassemble près de 300 structures professionnelles de terrain, engagées pour la transition énergétique juste et ambitieuse. Sa raison d'être : accélérer la transition énergétique aux échelles locale, nationale et européenne.

Cler solutions accompagne les territoires pour une transformation sociale et durable. Partenaire de confiance des collectivités locales et de tous les acteurs territoriaux, elle développe et met en œuvre des solutions éprouvées sur le terrain – pour une transition énergétique juste. Cler solutions est une filiale détenue à 100 % par le réseau Cler.



Merci à tous nos partenaires financiers

